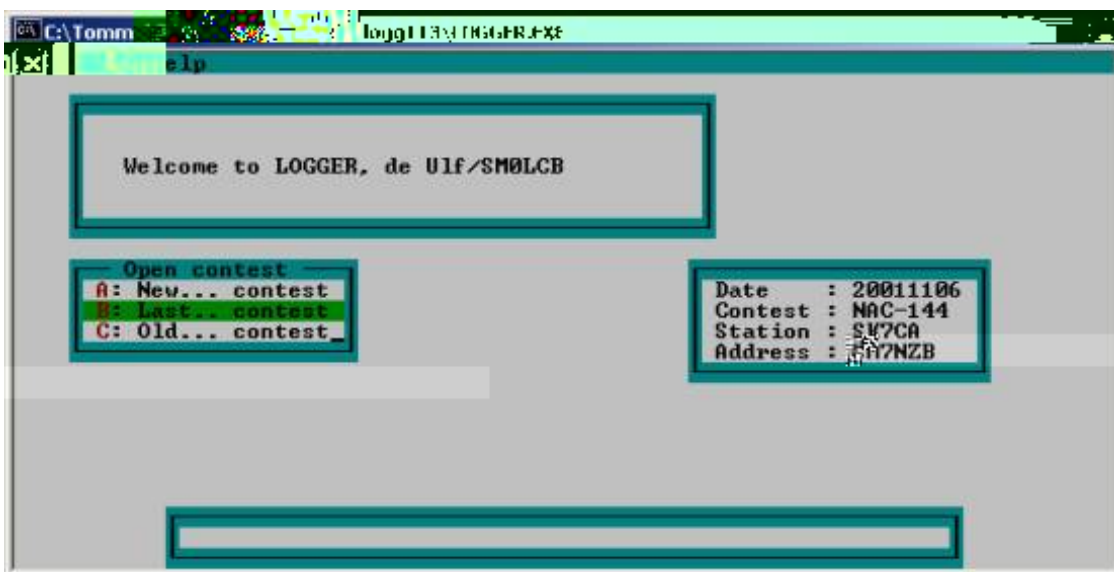


Hur göra i LOGGER

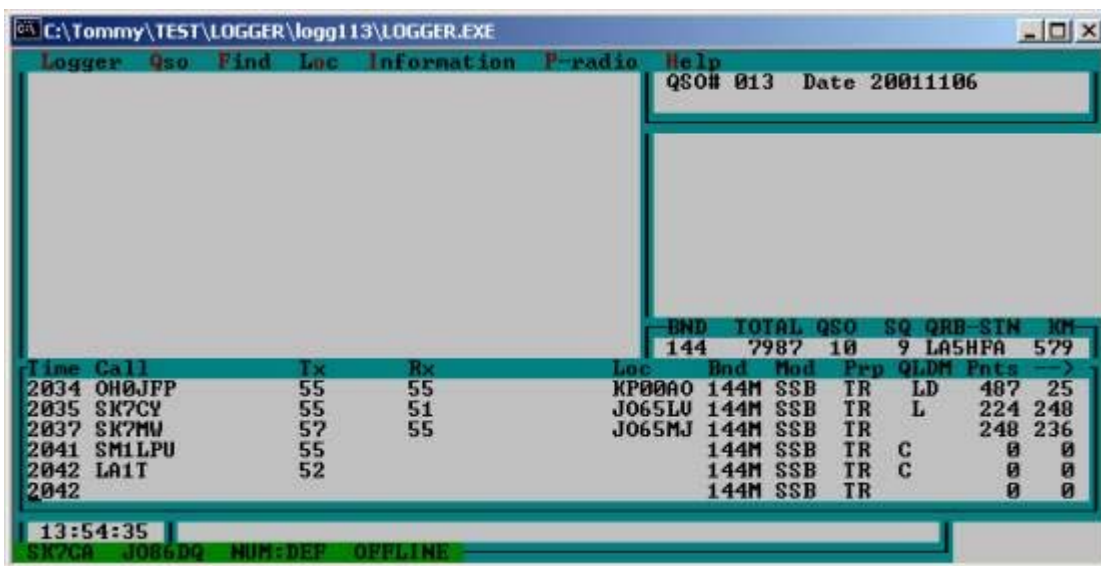
Ursprungligen skriven av Tommy/SM7NZZ.
Redigerad och uppdaterad av Ulf/SM0LCB.

Fortsätta med samma test, dubbelklicka på logger igen.

Välj "LAST.. contest" + ENTER Fortsätt att skriva in kontakterna.



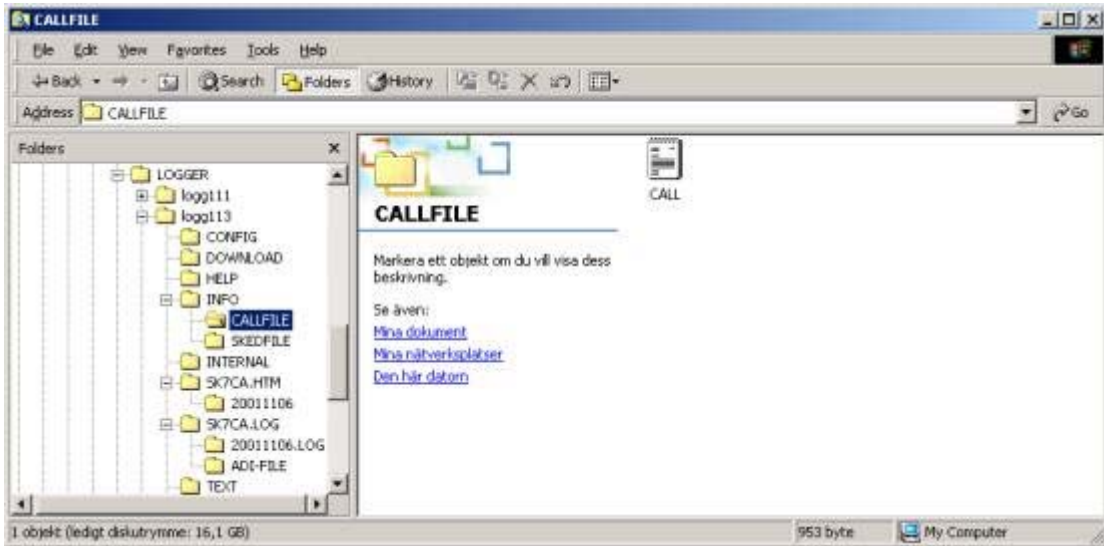
Missar du något så det inte blir ett QSO så tryck Ctrl + ENTER så skrivs det in som ej komplett. De två sista är ej kompletta och har ett C i fältet för Q och ger därmed 0 poäng. Du hittar även denna funktionen under ALT-Q med valet "Complete".



Du kan även logga signaler som hörda eller fyrar genom att skriva in ett 'H' eller 'B' i

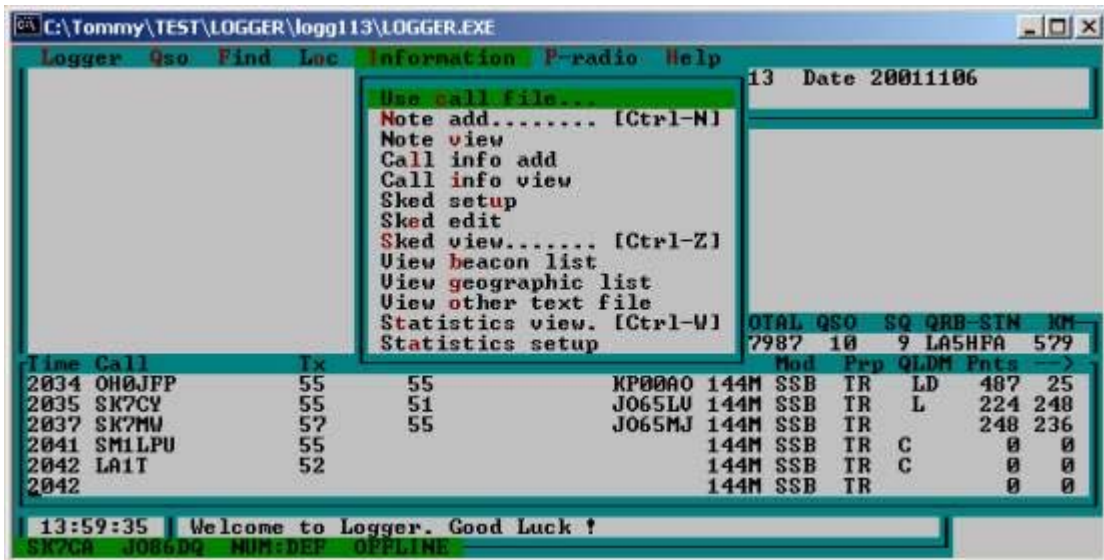
fältet för "Rx" rapporten. Detta kommer att expanderas till "HRD" d.v.s. hörd station respektive "BCN" d.v.s. fyr. Stationer som loggas som hörda och ej är körda i testen skrivs ut i L_COMM.TXT filen när man avslutar testen.

I katalogen INFO finns en underkatalog CALLFILE med filen CALL som har ett innehåll vid installationen. Under körandet byggs den på med dina kontakter så att nästa gång kan du se om stationen är körd. Här följer en förklaring hur detta fungerar.

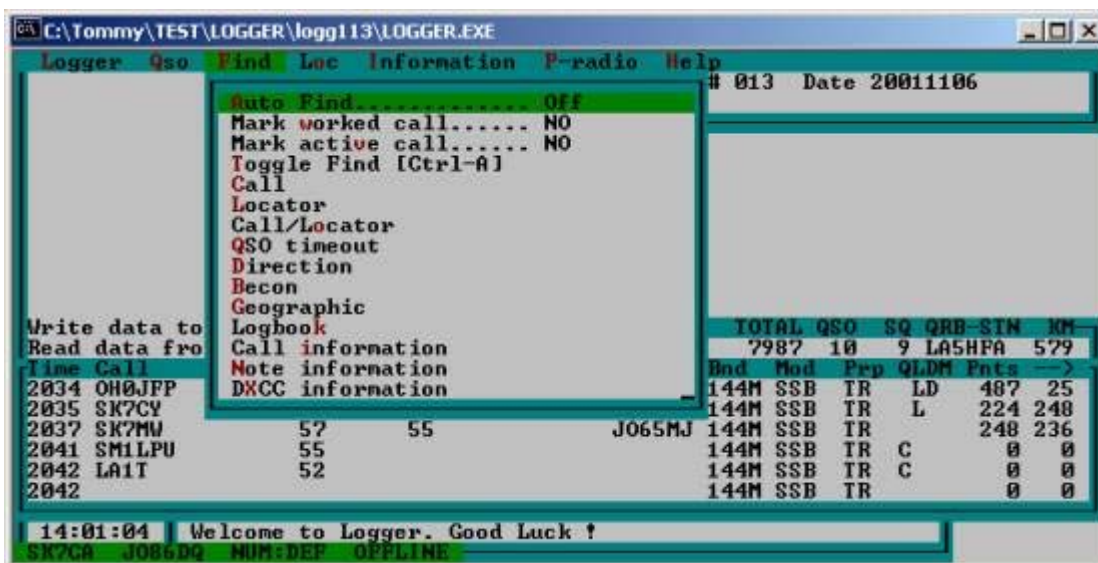


Först måste du aktivera en callfil. Väljer callfil under ALT-I och "Use call file". Du får ett antal alternativ (första gången finns bara valet "CALL"). Du kan välja denna som är medskickad men ett bättre alternativ är att skapa en egen genom att trycka "Insert" och skriva ett unikt namn på filen t.ex. din anropssignal.

Du kan givetvis använda med skickade callfilen med namnet CALL men kom ihåg att alla nya versioner av LOGGER alltid skickar med denna och kommer att skriva över denna om du inte säger nej till detta.

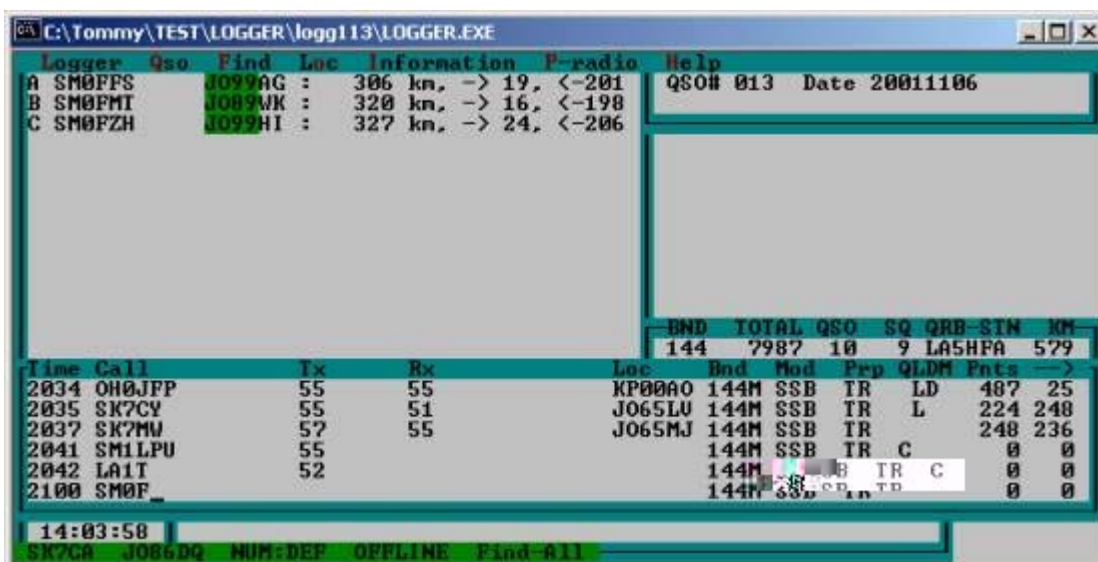


Gå sedan till ALT + F och aktivera "Auto Find" genom att välja "ALL BAND" i nästa ruta.



Gå ur med ESC och skriv in ett nytt signal i "Call" fältet, testa med SM0F enbart och titta upp till vänster.

Observera att detta gäller endast om du valt att använda den medskickade CALL filen. Din nya fil är tom och kommer inte att generera någon sökträff.



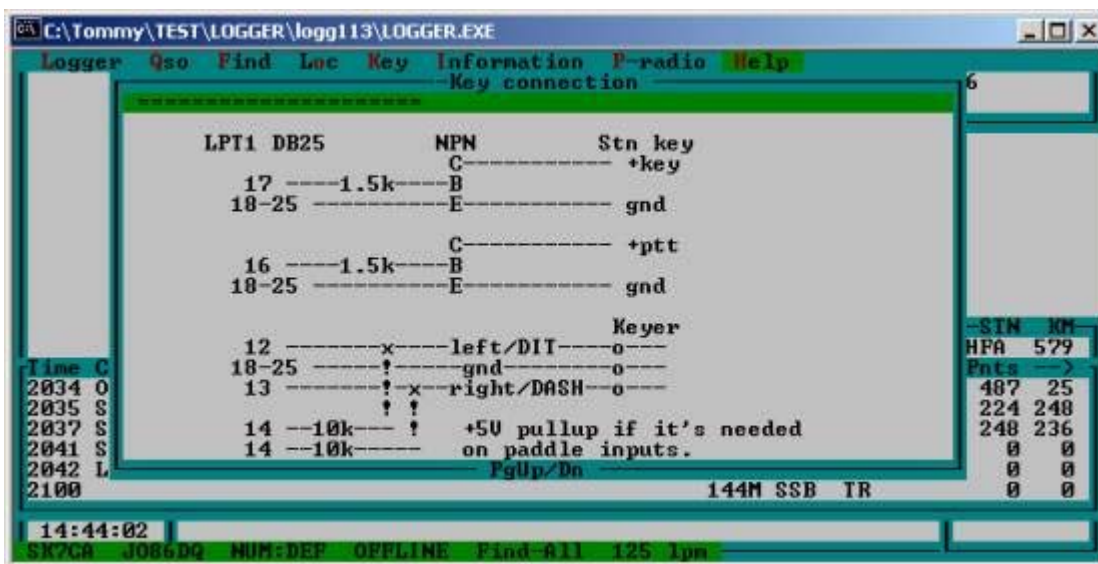
Nu har du från CALL filen fått exempel på några möjliga CALL och locator, avstånd och beamriktning från dig och mot dig. Färgen över locatorn varierar lite beroende på Inställningar men kan tex betyda att du kört honom tidigare på denna test,(röd) eller kört honom tidigare på detta band (grönt) osv.

Du kan nu enkelt flytta ner tex SM0FMT genom att trycka **SHIFT + B** !

Du kan använda logger som CQ maskin !

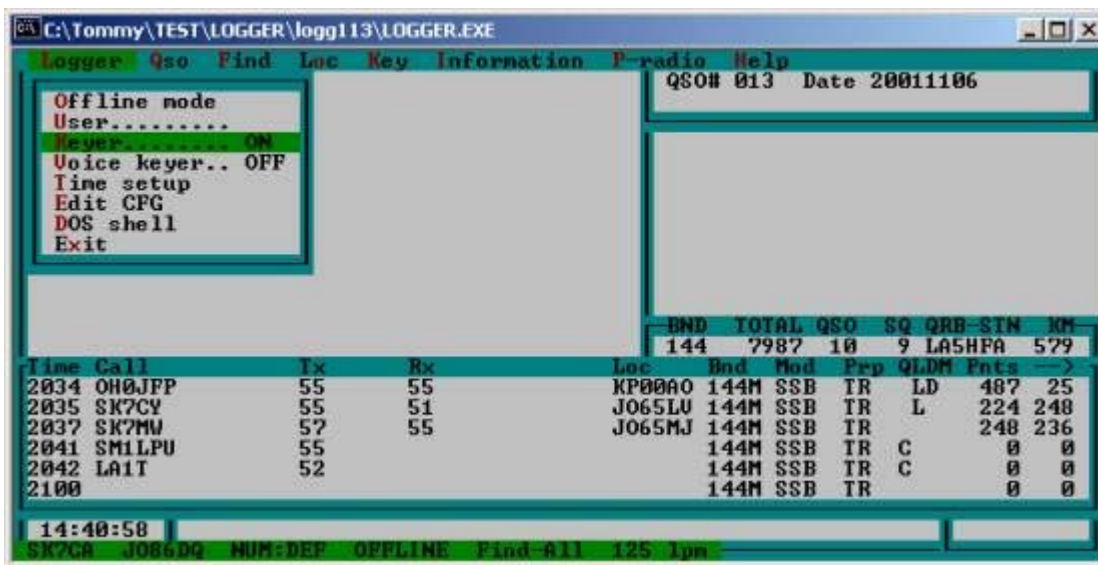
Börja då med att Via ALT-H (help) och välj "Help LOGGER menu". Välj sedan raden med texten "KEY connection" och du får anvisning hur man kopplar LOGGER till stationen.

Gör en kabel enligt anvisningen.



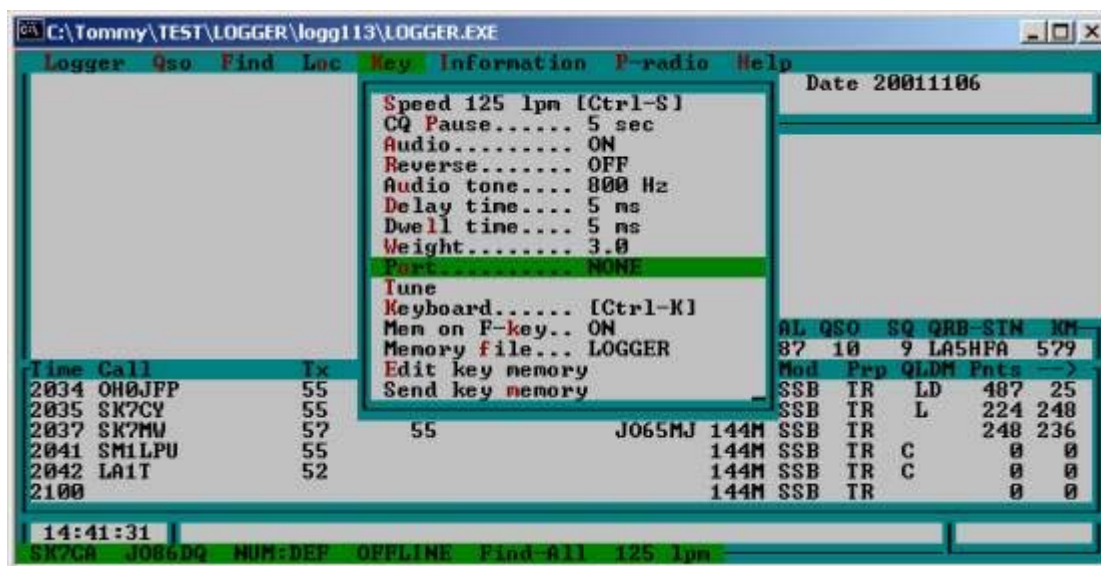
Aktivera CW keyer genom att under ALT-L aktivera "Keyer" så att den är "ON".

Observera att vissa OS vill att du kör detta i DOS miljö.

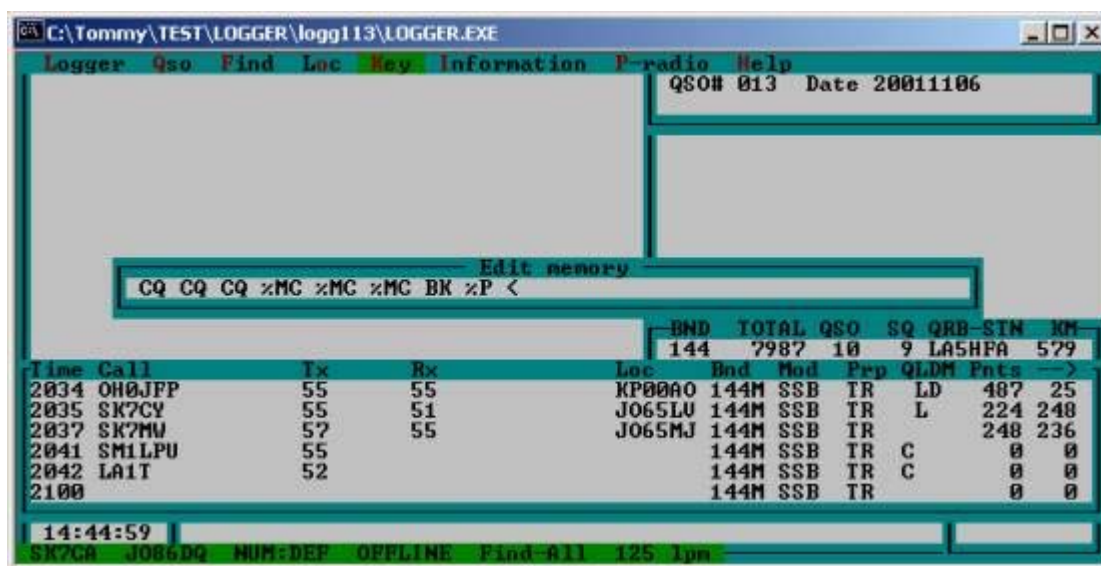


Du får nu ett nytt menyval som är ALT-K. Under detta menyval finns alla funktioner

för CW keyer. Först måste man välja vilken port man kopplat stationen till datorn. Vanligast är att man använder parallellporten LPT1.



Under menyvalet ALT-K finns ett val ändrar texter som kan sändas med F1-F10. Detta görs via "Edit key memory" samt val av det minns man önskar ändra.



Minne 1 (F1) är förprogrammerat till att ropa CQ 3 ggr, sedan ditt CALL ett BK och vänta. Innan den börjar ropa igen. Väntetiden är ställbar. Fler funktioner finns inlagda i övriga minnen.

Mera fakta hur man programmerar CW keyer finns i hjälptexten samt den svenska beskrivningen av LOGGER. Denna finns i PDF format på LOGGER's hemsida.

Detta var en enkel HUR GÖRA i LOGGER för version 1.10 och högre.